

# Resolución de Problemas y Algoritmos

## Instalación de Lazarus

Año 2017

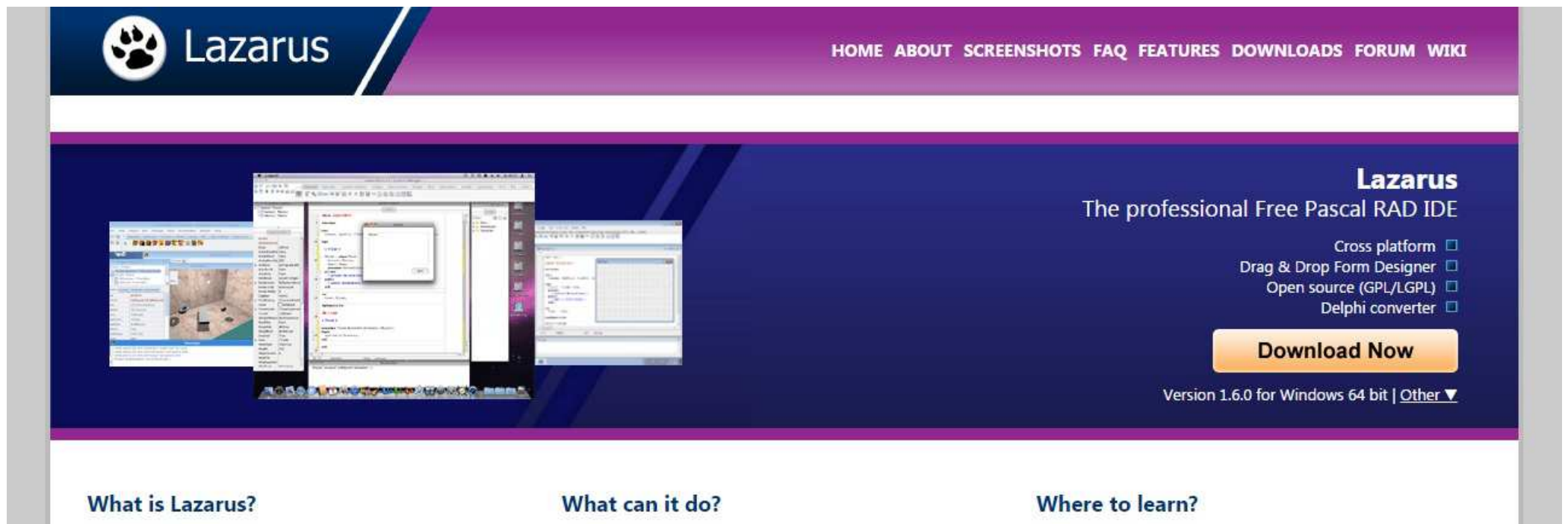


Departamento de Ciencias e Ingeniería de la Computación  
Universidad Nacional del Sur  
Bahía Blanca - Argentina

# Descarga de Lazarus

<http://www.lazarus-ide.org/>

Seleccione la opción **Download Now** y descargue la versión que corresponda a su sistema operativo.



The image shows a screenshot of the Lazarus website homepage. The header features the Lazarus logo (a paw print) and the name 'Lazarus' on the left, and a navigation menu with links: HOME, ABOUT, SCREENSHOTS, FAQ, FEATURES, DOWNLOADS, FORUM, WIKI. The main content area has a dark blue background with a central image showing the Lazarus IDE interface. To the right of the image, the text reads 'Lazarus The professional Free Pascal RAD IDE'. Below this, there is a list of features with checkboxes: Cross platform, Drag & Drop Form Designer, Open source (GPL/LGPL), and Delphi converter. A prominent orange 'Download Now' button is positioned below the list. At the bottom right, it says 'Version 1.6.0 for Windows 64 bit | Other'. At the bottom of the page, there are three links: 'What is Lazarus?', 'What can it do?', and 'Where to learn?'.



## Downloads

You can download Lazarus 1.6.0 which is accompanied by FPC 3.0.0 from this page.

Lazarus is cross platform and supported on various platforms. Choose your platform to go to the corresponding page:

### Windows

- [Windows \(32 and 64 Bits\) Direct download](#)
- [Windows \(32 Bits\) Add ons](#)
- [Windows \(64 Bits\)](#)
- [Windows \(64 Bits\) Add ons](#)

### Linux

#### DEB Releases

- [Lazarus Linux i386 DEB \(32 Bits\)](#)
- [Lazarus Linux amd64 DEB \(64 Bits\)](#)

#### RPM Releases

- [Lazarus Linux i386 RPM \(32 Bits\)](#)
- [Lazarus Linux x86\\_64 RPM \(64 Bits\)](#)

### Mac OS X

- [Lazarus Mac OS X i386 \(32 Bits\)](#)

### Sources

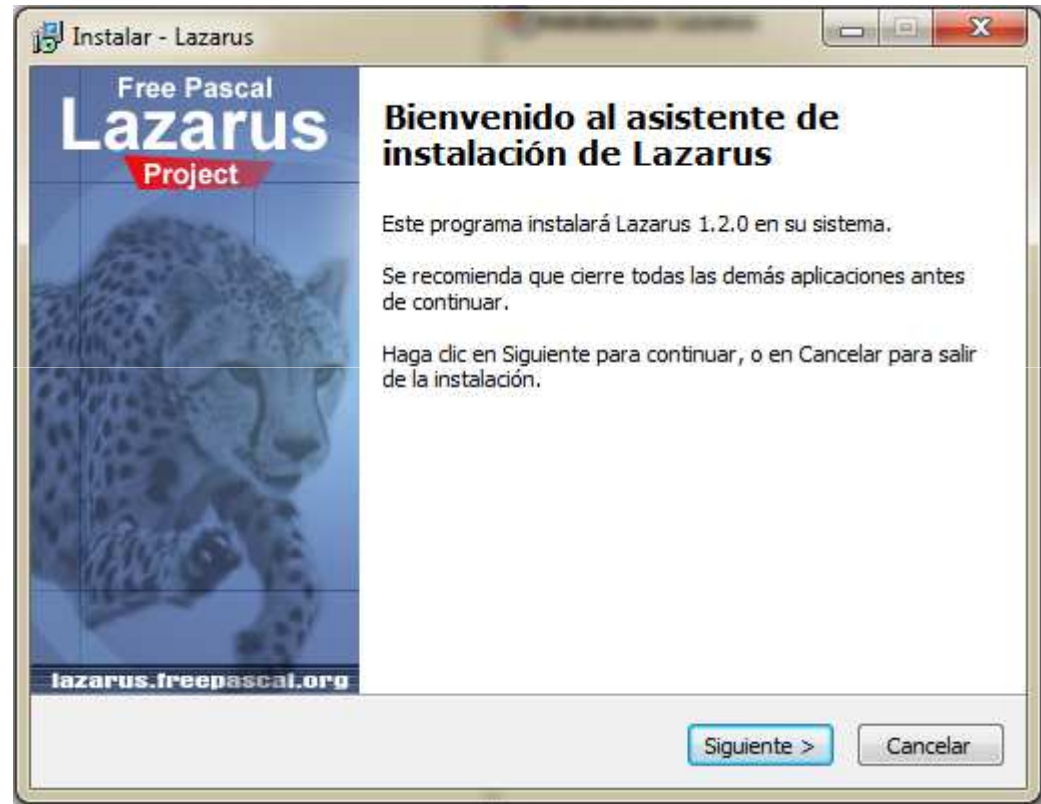
- [Lazarus Zip - GZip](#)

# Instalación de Lazarus - 1

- Ejecutar el archivo descargado.

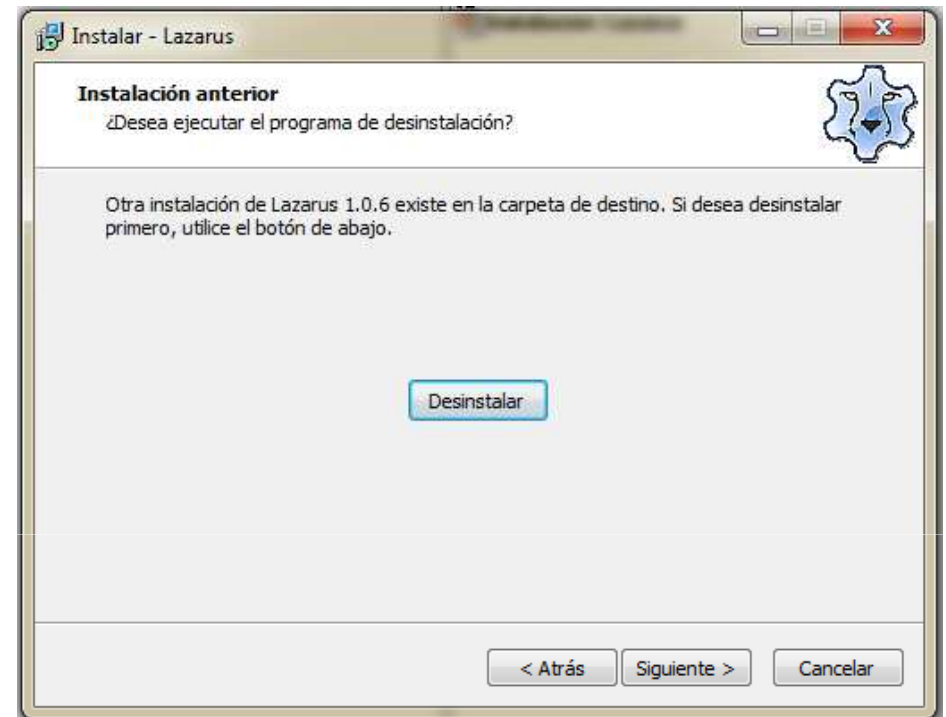
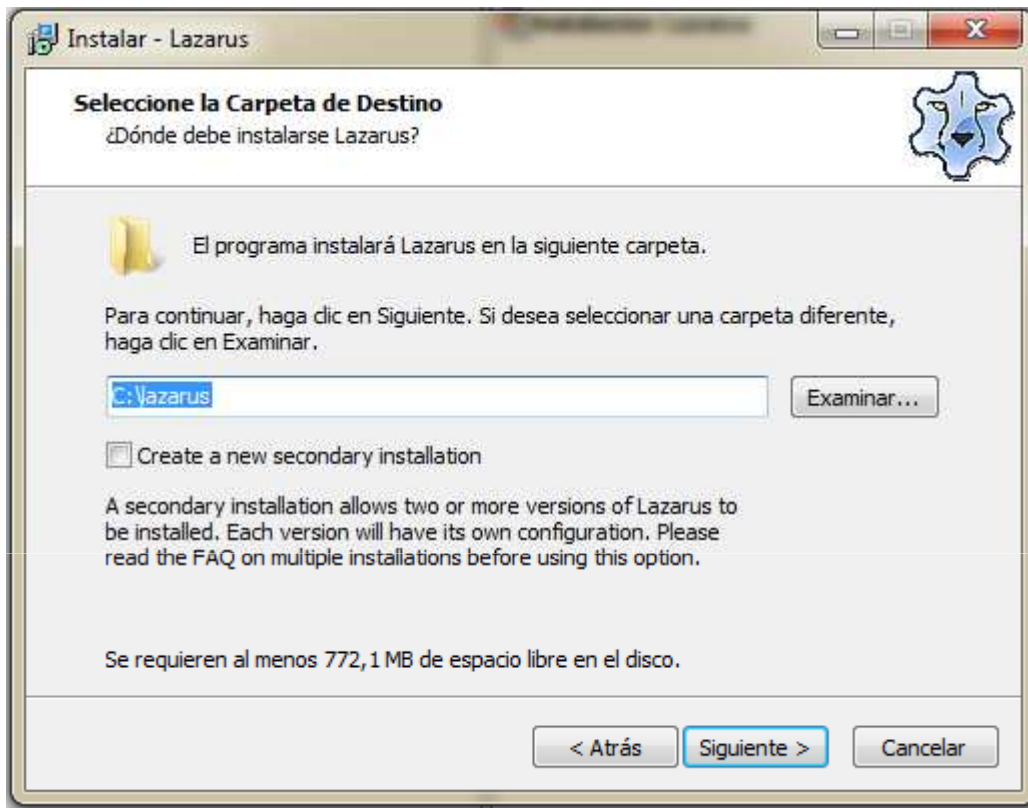


1. Seleccione el idioma deseado durante la instalación.



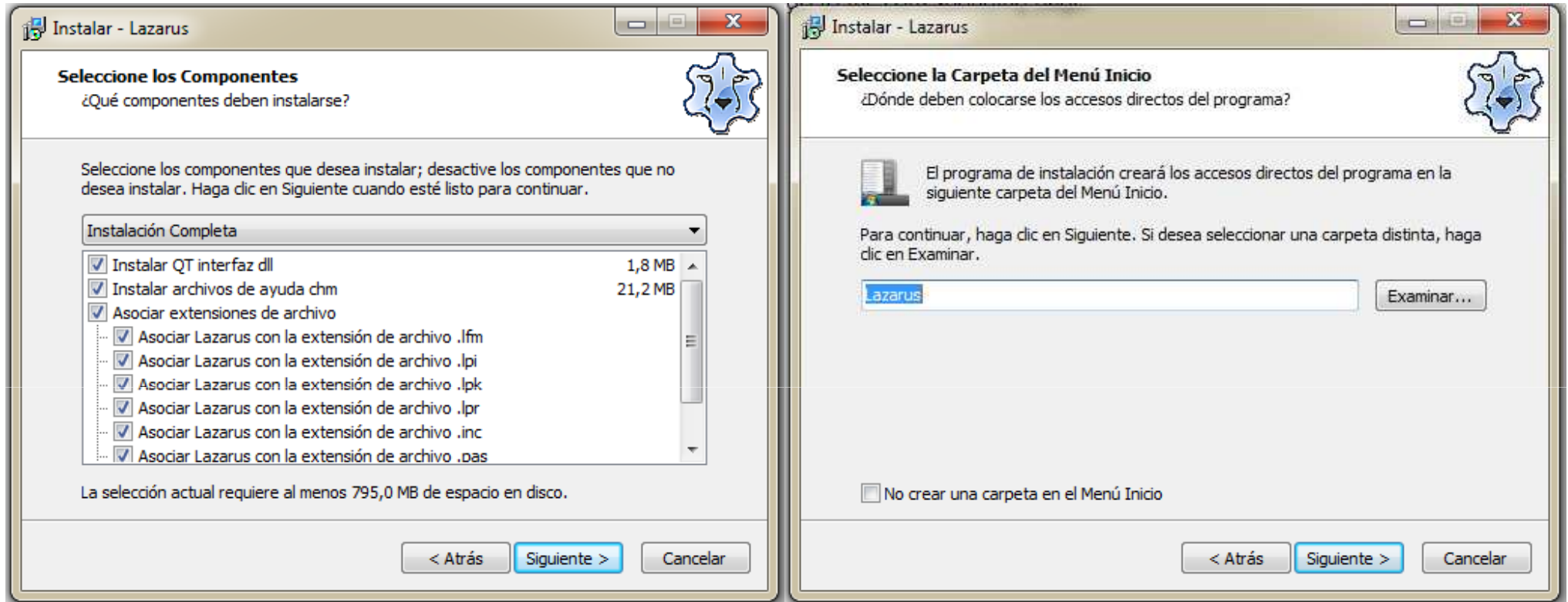
2. Presione el botón **Siguiente**.

# Instalación de Lazarus - 2



**3. Seleccione donde instalará Lazarus. Recomendamos instalar en la carpeta por defecto (default) o en alguna que no contenga espacios ni caracteres especiales. Presione **Siguiente** para continuar o **Atrás** para volver.**

# Instalación de Lazarus - 3

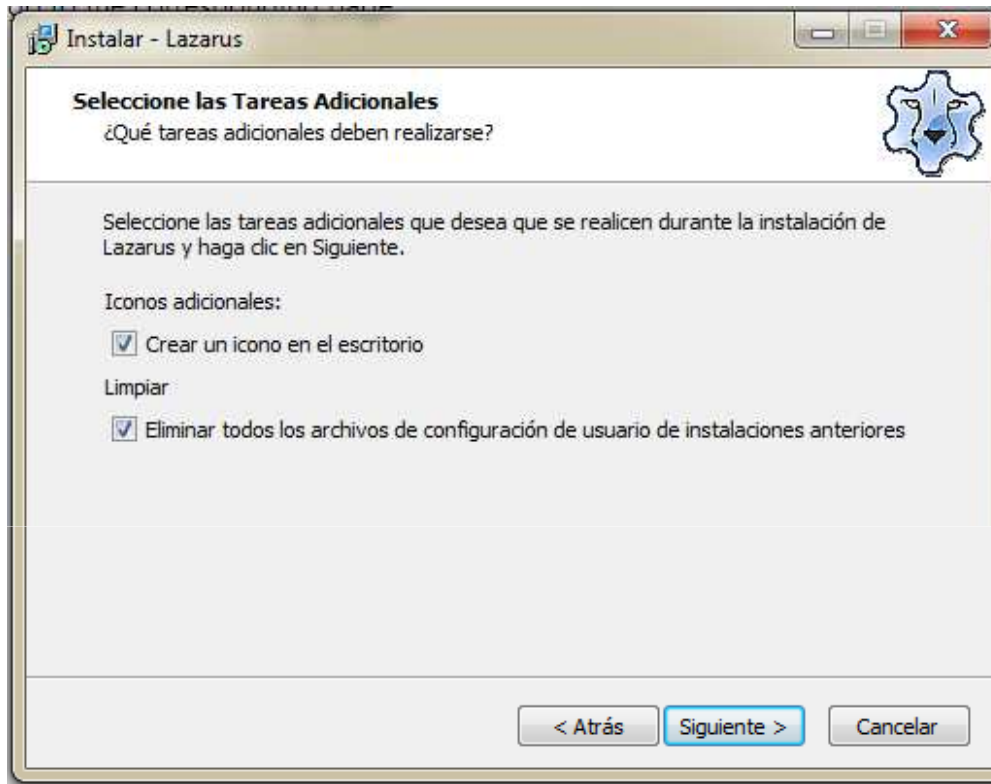


**4. Seleccione los componentes a instalar. Sugerimos realizar una instalación completa. Presione el botón **Siguiete**.**

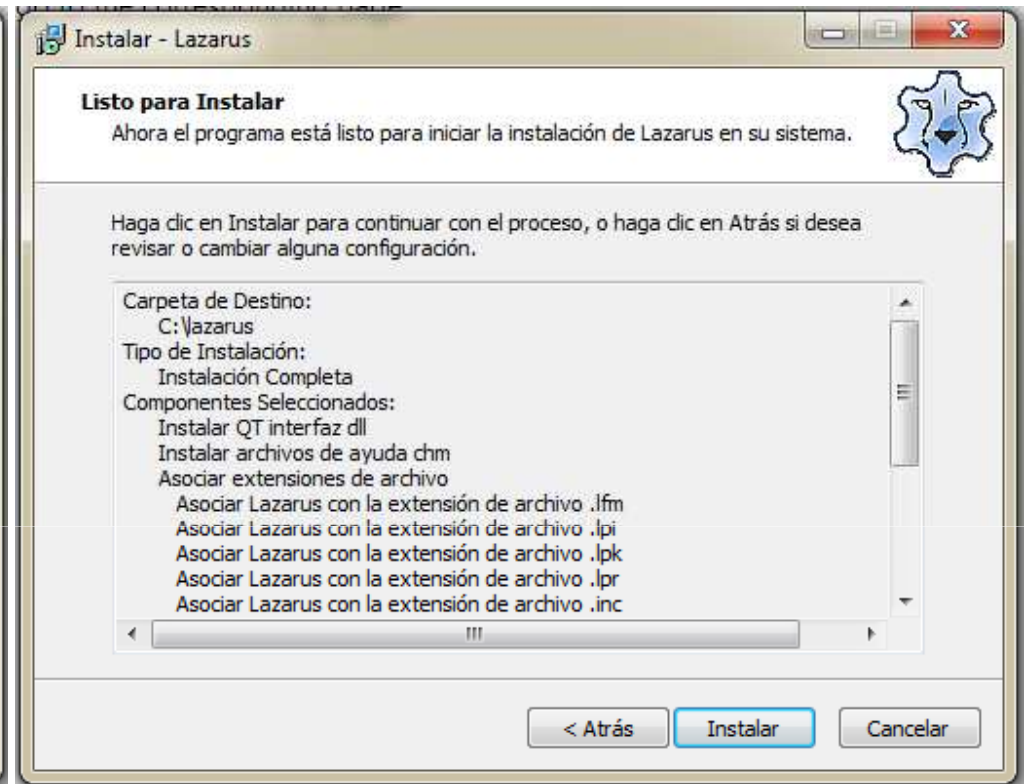
**5. Seleccione donde se crearán los accesos directos. Recomendamos dejar la opción por defecto (default) y presione el botón **Siguiete**.**



# Instalación de Lazarus - 4

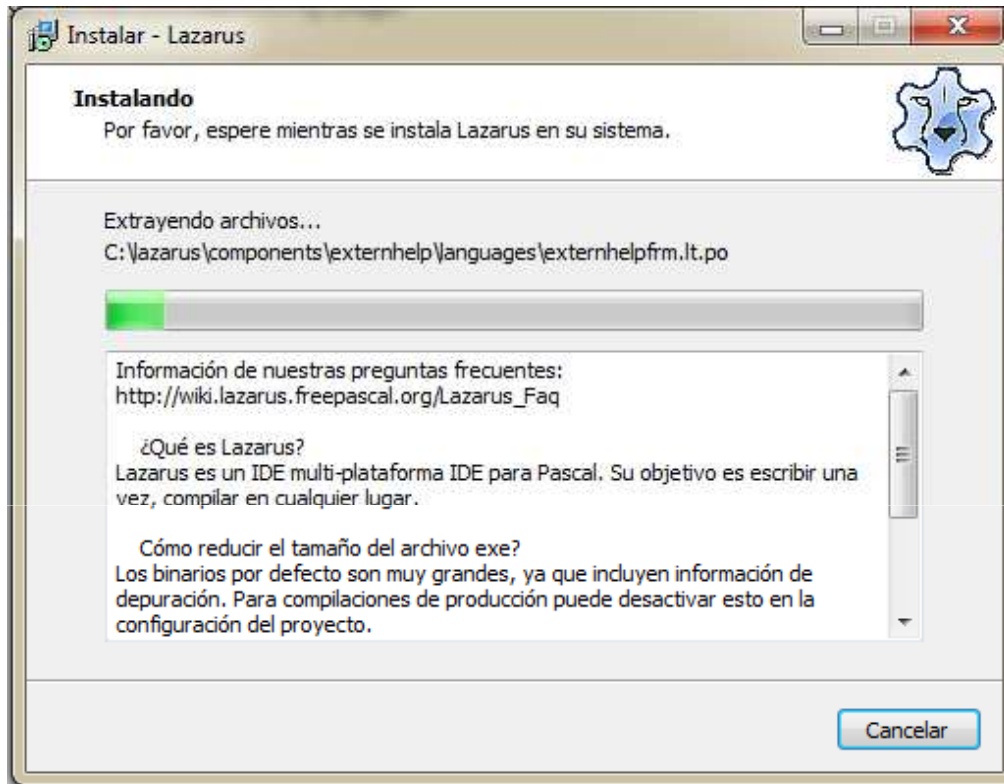


6. Si desea crear un icono en el escritorio seleccione la opción. Luego presione el botón **Siguiete** o en caso de querer modificar algo presione **Atrás**.



7. Verifique que las opciones son las deseadas, sino presione **Atrás**. En caso que todo se encuentre bien presione **Instalar**.

# Instalación de Lazarus - 5



**8. Espere hasta que finalice la instalación. Si ocurre algún error, intente desinstalar y luego vuelva a realizar todos los pasos nuevamente.**

**9. Cuando termine la instalación aparecerá la siguiente ventana en la cual sólo se podrá presionar **Finalizar**.**



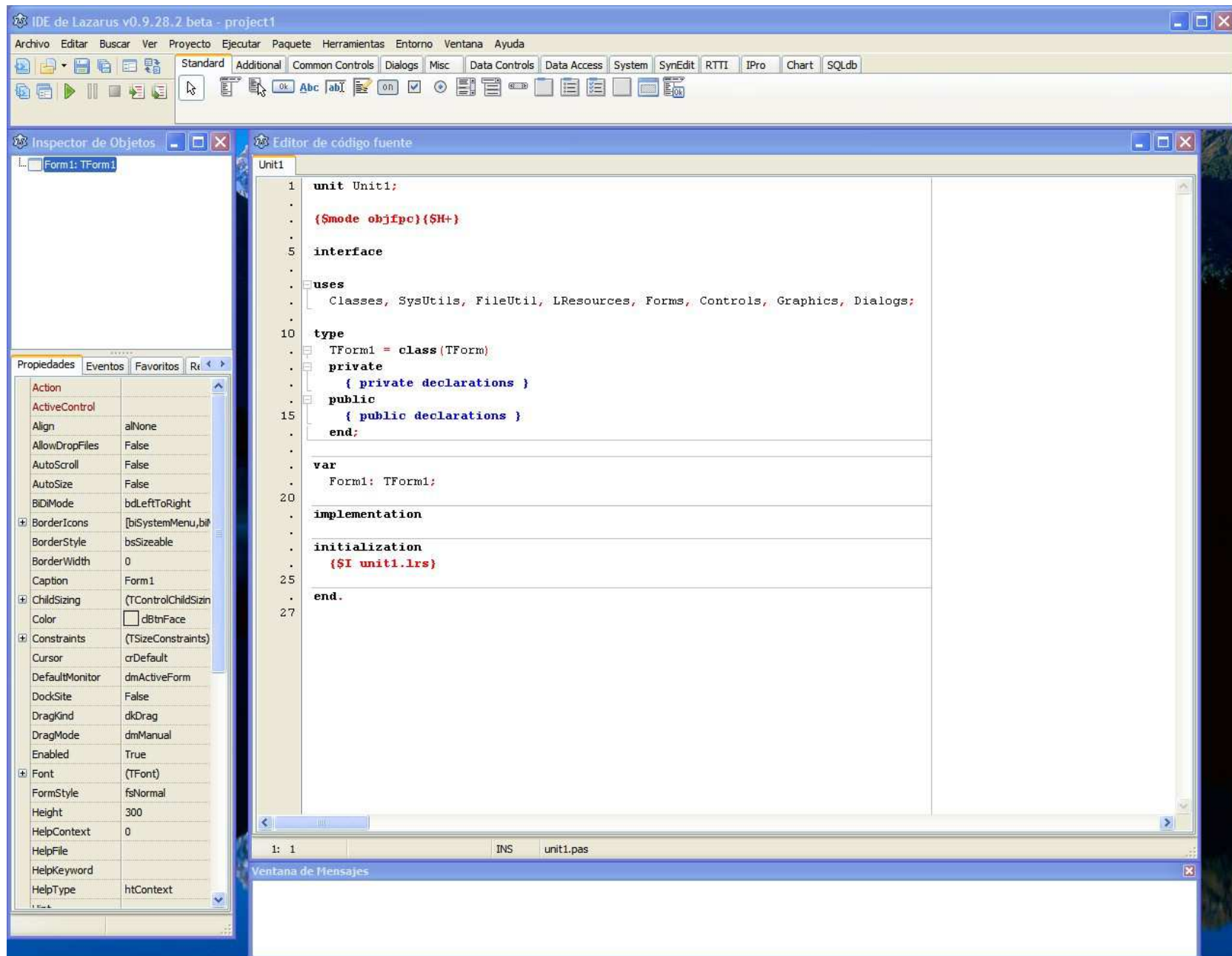
# Entorno de Programación

**El entorno consistirá de:**

- **Menú de opciones y componentes.**
- *Árbol de Objetos.*
- *Inspector de Objetos.*
- *Formularios.*
- **Editor de Texto.**

**A efectos de la materia sólo utilizaremos el menú y el editor de texto.**

# Entorno Lazarus



# Creación de un Proyecto

1. En el menú principal, seleccione *Archivo*.



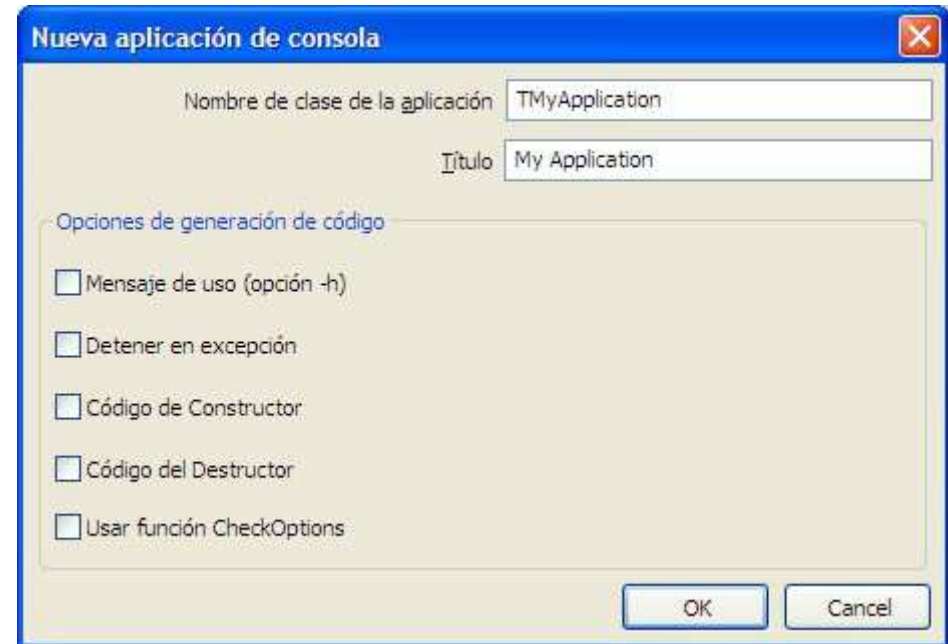
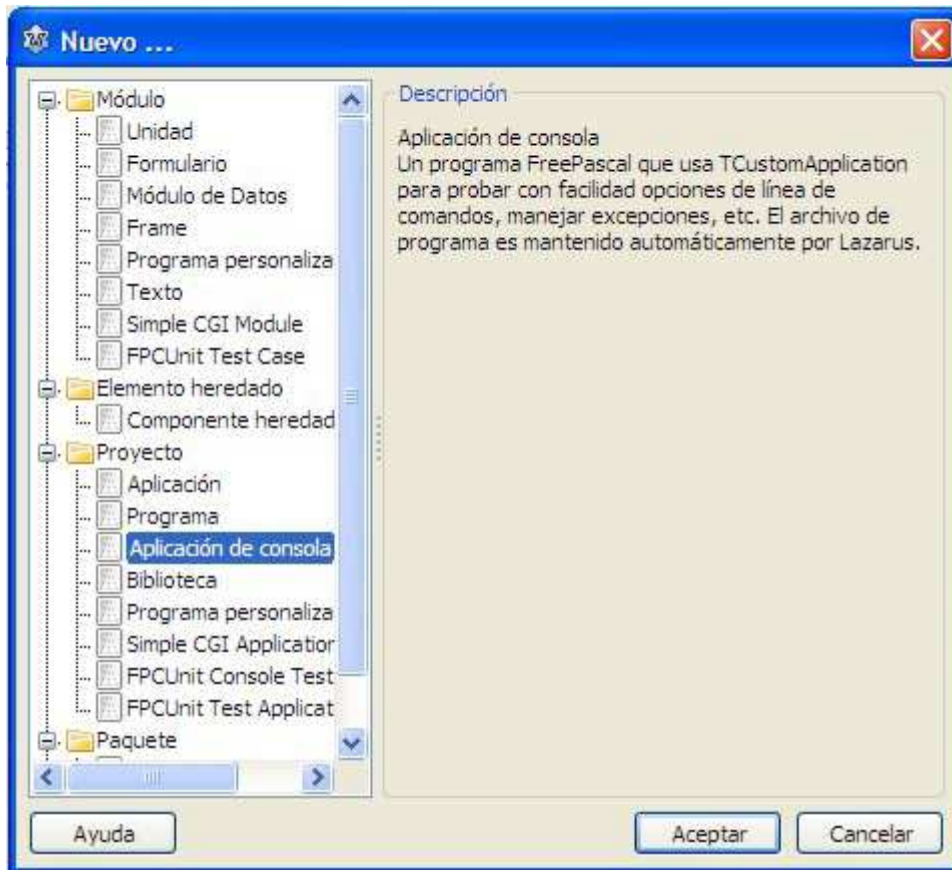
2. Seleccione la opción *Cerrar todos los archivos del editor* para cerrar el proyecto que se crea por defecto.

3. Seleccione la opción *Nuevo* para crear un nuevo proyecto.



# Creación de un Proyecto

Seleccione *Aplicación de Consola*.



# Entorno Lazarus – Aplicación de Consola

